

MUUSEUMIHARIDUSE KÄSIRAAMAT

Muuseumihariduse Keskliit ja
Saksamaa Muuseumide Liit



Muuseumihariduse käsiraamat
Muuseumihariduse Keskliit ja Saksamaa Muuseumide Liit

Originaalteos: Leitfaden. Bildung und Vermittlung im Museum gestalten
Välja andnud Muuseumihariduse Keskliit ja Saksamaa Muuseumide Liit
koostöös muuseumide teavitustegevuse suurendamise algatuse lab.
Bode esindajatega

© Bundesverband Museumspädagogik e. V. und Deutscher Museumsbund
e. V., Berlin, Dezember 2020
Originaalteose toimetajad: A. Kaysers, E. Kollar, H. Kunz-Ott, S. Mergen,
T. Nettke

Tõlge: Luisa Tõlkebüroo OÜ
Toimetajad: Kristi Paatsi, Paavo Kroon, Virve Tuubel
Keeletoimetaja: Helika Mäekivi
Kujundaja: Aadam Kaarma
Esi- ja tagakaane foto autor: Liisi Anvelt

Tallinn 2023



SISUKORD

Eessõna	4
Käsiraamatust	7
Põhialused. Haridus- ja teavitustegevus muuseumis	9
 Keskendumine sihtrühmadele	17
Tegutsemine mitmekesise külastajaskonna nimel ja koos sellega	
 Keskendumine museaalile	29
Töö kogude ja näitustega	
 Meetodite ja formaatide mitmekesisus	41
Inimese, museaali ja sisu koostoime	
 Võrgustumine	55
Partnerite otsimine ja koostöö	
 Protsessikesksus	67
Pidev eneserefleksioon ja areng	
Kirjandus ja viited	84
Partnerid	91

EESSÕNA

Muuseumide üks põhiülesandeid on haridus- ja teavitustegevus, mis aitab muuseumi kui institutsiooni demokraatlikul viisil eri sihtrühmadele tutvustada. Et see tegevus oleks edukas, tuleb tuvastada ja kõrvaldada seda takistavad asjaolud. Muuseumid peavad hariduselu edendajatena kandma senisest suuremat ühiskondlikku vastutust, muutuma avatumaks ja rakendama oma täielikku potentsiaali.

Selles käsiraamatus¹ käsitletakse tänapäevase haridus- ja teavitustegevuse viit peamist edutegurit, mille abil siduda muuseum tihedamalt oma külastajatega. Siin julgustatakse tegema nii suuri muutusi kui ka astuma väiksemaid samme. Eesmärk on tugevdada ja jätkata muuseumide erialast tööd nii, et selle mõju ulatuks lühiajalistest projektidest kaugemale.

Käsiraamatus esitatakse raamistik, mille järgi kurssi seada ja mis aitab muuta haridus- ja teavitustegevuse uutes ühiskondlikes tingimustes edukaks.

Täname väga asjaliku koostöö eest kõiki, kes on olnud käsiraamatu koostamise eri etappides abiks ja toetanud oma kriitikaga töö valmimist.

Prof dr Eckart Köhne

Saksamaa Muuseumide Liidu president

Dr Elke Kollar

Muuseumihariduse Keskliidu esimees

¹ Käsiraamat on valminud Muuseumihariduse Keskliidu (Bundesverband Museumspädagogik e. V.) ja Saksamaa Muuseumide Liidu (Deutscher Museumsbund e. V.) ühistööna. Muuseumihariduse Keskliidus on kesksel kohal haridus- ja teavitustegevuse kvaliteet ja professionaalsus. Ka Saksamaa Muuseumide Liit seadis 2019.–2022. aasta tegevuskavas prioriteediks põhimõtte „muuseum kui hariduse alus“. Mõlema liidu koostööpartneriks on muuseumide teavitustegevuse suurendamise algatuse lab.Bode esindajad.

SAATEKS

2024. aastal möödub 30 aastat sellest, mil Eesti Vabaõhumuuseum tegi julge sammu ja lõi esimese muuseumiõpetaja ametikoha Eestis. Nüüdseks on kõikides muuseumides tehtud palju tööd külastajate harimise nimel. Oleme saanud suurt eeskuju teiste riikide kogemustest, muu hulgas on meil olnud võimalus kasutada Saksa muuseumide väga häid metoodilisi materjale. Üle-eestilisi muuseumihariduse keskusi ei ole Eestis tekkinud, kuid muuseumid on edukalt ise oma haridustegevust edendanud. Kuidas aga minna edasi?

Üks võimalus on tutvuda Saksa muuseumihariduse arendajate koostatud käsiraamatuga, millega soovitakse edasi viia muuseumide hariduslikku tööd. Käsiraamatu autorid on seadnud muuseumidele väga selged haridus- ja teavitustegevuse eesmärgid, millest üks peamisi on olla avatud ja võtta ühiskonnas suurem vastutus. Selleks innustatakse muuseume leidma veel kasutamata ressursse, et oma potentsiaali paremini rakendada. Muuseumi haridus- ja teavitustegevuses on väga oluline suhtlemine külastajatega, kuid suurt tähelepanu tuleb pöörata ka mittekülastajale ehk tulevasele külastajale, kes tuleb üles leida, muuseumi tuua ja kellele on vaja pakkuda meelepärast ja köitvat tegevust.

Käsiraamatus on esitatud haridus- ja teavitustegevuse viis peamist edutegurit:

- keskendumine sihtrühmadele, tegutsemine mitmekesise külastajaskonna nimel ja koos sellega;
- keskendumine museaalile, töö kogude ja näitustega;
- meetodite ja formaatide mitmekesisus, inimese, museaali ja sisu koostoime;
- võrgustumine, partnerite otsimine ja koostöö;
- protsessikesksus, pidev eneserefleksioon ja areng.

Käsiraamatu materjal on väga hästi struktureeritud ja metoodiliselt läbi mõeldud. Iga edutegurit käsitletakse eraldi peatükis, mille lõpus on praktilisele tegevusele kaasa aitavad põhiküsimused. Teksti illustreerivad fotod kajastavad meie muuseumides juba tehtud haridustööd.

Jõudu Eesti muuseumide haridustöötajatele!

Kristi Paatsi, Paavo Kroon ja Virve Tuubel



Kadrjoru kunstimuuseumi vaegnägijate programm mais 2022.

KÄSIRAAMATUST

Haridus- ja teavitustegevus on pidevalt muutuv töö. Seepärast esitatakse käsiraamatus soovitusi ja lähtekohti, mida saab vajaduse korral paindlikult kohandada. Siin on kirjeldatud haridus- ja teavitustegevuse viit peamist edukategurit. Iga peatüki lõpus olevad põhiküsimused võimaldavad muuseumidel oma tööd hinnata ja edasi arendada. Küsimused on sõnastatud üldiselt, ent iga muuseum saab oma eripärale tuginedes välja töötada just tema jaoks sobivad kriteeriumid.

Kogu käsiraamatus räägitakse läbivalt haridus- ja teavitustegevusest, milles põimuvad klassikaline muuseumihariduse mõiste ning eri esitlusvormide ja külastajaskonna mitmekesisus. Külastajaskonna all mõeldakse nii külastajaid kui ka mittekülastajaid.

Siit leiab soovitusi, kuidas edendada eri suurusega ja eri tüüpi muuseumide haridustegevust ning suurendada nende professionaalsust. Paljusid asju saab muuta väikeste sammudega, mida sihtrühmad oskavad kohe hinnata.

Käsiraamatu koostamisel osalesid muuseumijuhid ja -pedagoogid, haridustöötajad ja kuraatorid, kellest igaüks lisas enda vaatenurga ja kogemuse. Nad tulid kokku eri suurusega ja eri tüüpi organisatsioonidest, erinevatest muuseumidest ja asutustest, et koostada võimalikult rohkete rakendusviisidega käsiraamat.

PÕHIALUSED

HARIDUS- JA TEAVITUSTEgevus MUUSEUMIS

MIDA KUJUTAB ENDAST MUUSEUMI HARIDUS- JA TEAVITUSTEgevus?

Ühiskond muutub üha mitmekesisemaks ja digitaalsemaks. Järjest rohkem inimesi soovib olla kaasatud ja osaleda ühiskonnas oluliste otsuste tegemisel. Ka muuseumide suhtes valitsevad uued ühiskondlikud ja poliitilised ootused. Kui nad soovivad ajaga kaasas käia, tuleb neil liikuda käsikäes uute suundumustega: tegutseda ühiskonnas, ühiskonnaga ja ühiskonna heaks, olla osa selle muutustest. Selle saavutamisel on tähtsal kohal haridus- ja teavitustegevus, millele on omane seniste kogemuste ja arvukate vahendite üha tõhusam kasutamine ja pidev täiendamine.

Haridus- ja teavitustegevus annab võimaluse tutvustada ühiskonnale kultuuriväärtusi ning suurendada demokraatiat muuseumides ja nende töös oma kogudega. Haridus- ja teavitustegevuse elluviijad näevad end mitmekesise ja aktiivselt osaleva külastajaskonna partnerina. Kui nad on avatud sihtrühmade küsimustele ja ootustele ning seovad need oma eksperditeadmistega, saavad sellest kasu nii nad ise kui ka kogu muuseum. Muuseumi haridus- ja teavitustegevus keskendub nii üksikisikule kui ka ühiskonnale: see kaasab võrdselt kõiki ja pakub avalikkusele olulist teavet. Selle käigus käsitletakse päevakohaseid probleeme ning edendatakse selliseid põhiväärtusi nagu demokraatia ja kestlik areng.

Mõisted *haridus* ja *teavitus* ei ole sisult samad: kui hariduse keskmes on pigem külastajate omaalgatuslikkus ja elukestev õpe, siis mõistega *teavitus* seatakse esiplaanile muuseumi vaatenurk ja tähistatakse peamiselt külastajaskonna (informaalseks) harimiseks mõeldud kavatsusi. Siinses käsiraamatus tugineetakse laiemale ja avatumale õpikäsitlusele, mis hõlmab väga erinevaid tahke. Seega mõeldakse haridus- ja teavitustegevuse all eri vaadete ühendamist muuseumi ja külastajaskonna vastastikuse suhtluse kaudu.

Muuseumide õpimõõtmed

TEADMISED JA MÕISTMINE

- millegi teadmine või tundmaõppimine
- faktide ja andmete teadasaamine
- mõtestamine, sügavam mõistmine
- muuseumi mõttest arusaamine, seoste loomine

OSKUSED JA VÕIMED

- teadasaamine, kuidas midagi teha
- võime luua uusi asju
- vaimne võimekus
- info haldamine
- sotsiaalsed oskused
- suhtlusoskus
- füüsilised võimed

HOIAKUD JA VÄÄRTUSED

- tunded ja arusaamad
- enesehinnang
- arvamused ja hoiakud teiste inimeste suhtes
- suurem sallivus
- empaatia, tugev motivatsioon
- suhtumine muuseumisse
- positiivne ja negatiivne hoiak läbielatu või mingi kogemuse suhtes

TEGEVUS, KÄITUMINE JA ARENG

- mida inimesed teevad
- mida inimesed kavatsevad teha
- mida inimesed on teinud
- oskus teadvustada ja uurida
- muutused elukorralduses

RÕÕM, INSPIRATSIOON JA LOOVUS

- lõbus ja üllatav elamus
- uuendusmeelsus ja loovus
- uurimine, katsetamine, loomine
- inspiratsiooni saamine

Ülevaade põhineb Inglismaa muuseumide, raamatukogude ja arhiivide nõukogu (Museums, Libraries and Archives Council) üldistel õpiväljunditel.

Haridus- ja teavitustegevus asetub niisiis tervikliku kultuurihariduse konteksti, milles on nii esteetiline, kunstiline, (kultuuri-)ajalooline, poliitiline, loodus- teaduslik kui ka tehniline mõõde. Tänu sellele kujuneb muuseumist paik, kus kohtuda ja arutelusid pidada, veeta vaba aega, õppida, saada kogemusi või elamusi, tunda ennast hästi ja esitada kriitilisi küsimusi.

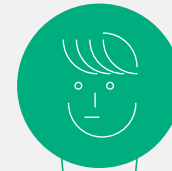
HARIDUS- JA TEAVITUSTEGEVUS KUI ÜKS MUUSEUMI PÕHIÜLESANDEID

Nii nagu igal muuseumil on oma kogumispõhimõtted, on tal tarvis ka haridus- tegevuse strateegiat. See tuleks haridus- ja kommunikatsioonitöötajate juhtimisel ühiselt välja töötada ning kogu muuseumipersonal peaks seda järgima. Strateegias määratakse kindlaks suunised ja kvaliteedikriteeriumid, millele tuginevad muuseumi tegevusvaldkonnad ja töökorraldus. Näiteks saab strateegia koostamise käigus kokku leppida igakuistes valdkonnaülestes kohtumistes, moodustada meeskondi ja määrata selged vastutusosalad.

RAAMTINGIMUSED

Edukaks haridus- ja teavitustegevuseks on vaja üksikprojektidest sõltumatuid pikaajalisi eksperditeadmisi. Nende hulka kuuluvad eelkõige kommunikatsiooni-, meetoodika- ja muu eripädevus ning erialateadmised näiteks päevakajalise diskursuse, kultuurilis-poliitilise konteksti või ainedidaktika kohta. Eksperditeadmised võivad eri muuseumides jaguneda eri ametikohtade vahel. Lisaks mõjutavad haridus- ja teavitustegevust raha, ruum, aeg, tööjõud ja tehnilised vahendid.

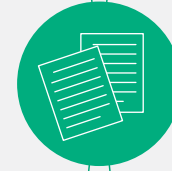
Viis haridus- ja teavitustegevuse edutegurit



KESKENDUMINE SIHTRÜHMADELE



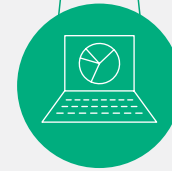
KESKENDUMINE MUSEAALILE



MEETODITE JA FORMAATIDE MITMEKESISUS



VÕRGUSTUMINE



PROTSESIKESKSUS

Hullu Teadlase laager 2022. suvel. Laagri lõpetuseks teeb Hull Teadlane õues alati pauku ja katseid. Hull Teadlane on Tartu Ülikooli muuseumi tegelaskuju, kelle abil näidatakse noorematele sihtrühmadele, et teadus on põnev ja elulähedane. Muuseumis on püsivalt avatud Hullu Teadlase kabinet, lisaks toimuvad haridusprogrammid, nädalavahetuste eksperimendihommikud, esinemised koolides ja üritustel ning koolivaheaja linnalaagrid.



Foto: Tiit Kreegipuu

KESKENDUMINE SIHTRÜHMADELE

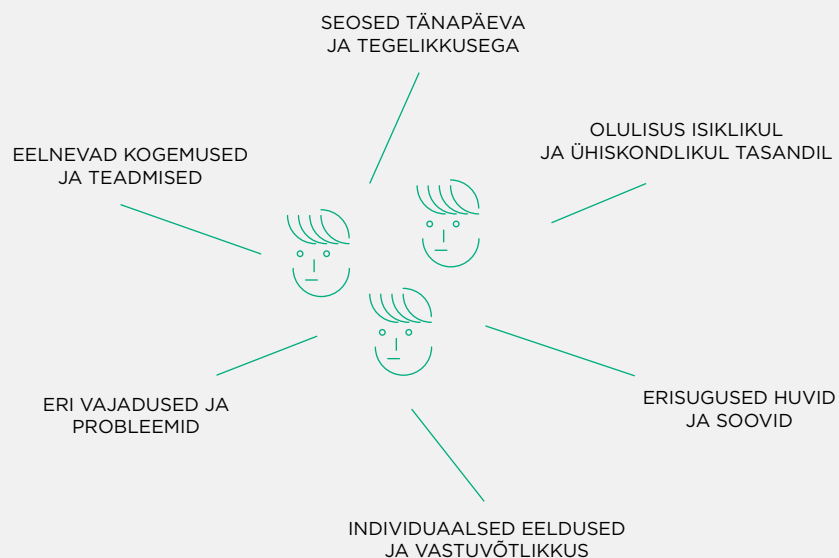
**TEGUTSEMINE MITMEKESISE KÜLASTAJASKONNA
NIMEL JA KOOS SELLEGA**



Esimene muuseumi haridus- ja teavitustegevuse edu kindlustav tegur on sihtrühmade seadmine tähelepanu keskmesse. Küllastajate ja mitteküllastajate huvid, soovide ja vajadustega tuleb arvestada ning selleks peab neid igakülgset kaasama. Nii luuakse kuvand muuseumist, kus tegeletakse sihtrühmi huvitavate teemadega. Muuseumi tähtsus sõltub otseselt küllastajaskonnale mõeldud tegevuse kvaliteedist. Läbimõeldud tegutsemine võimaldab avalikkust kultuuriliselt kaasata, jõuda uute sihtrühmade ja mitmekesisema küllastajaskonnani. Haridus- ja teavitustegevuse kavandamisel peavad muuseumil olema head teadmised oma küllastajate kohta. Selleks saab tuge küllastajauuringutest, küllastajate tüpologiseerimisest või õpiteooriatest.

Haridus- ja teavitustegevus arendab, kujundab ning juhib muuseumi ja küllastajaskonna vastastikust suhtlust. Selle mõju ja kasu suurenevad, kui teha aktiivset koostööd küllastajate ja mitteküllastajatega ning rakendada muu hulgas digivõimalusi.

Millega tuleb arvestada?



Haridus- ja teavitustegevuse üks eesmärke on suurendada küllastajate teadmisi ning võimet pidevalt areneda. Küllastajaskond omakorda rikastab muuseumi senist teadmist, esitades küsimusi või jagades oma mitmekesisid kogemusi.

KAASATUS JA MITMEKESISUS

Haridus- ja teavitustegevusest peaksid saama kasu võimalikult paljud inimesed, sõltumata nende eripäradest. Eesmärk on igaüht kõikehaaravalt kaasata ja see peab kajastuma kogu muuseumi suhtumises. Järgida tuleb ka juurdepääsetavuse nõudeid, mis on sätestatud ÜRO puuetega inimeste õiguste konventsioonis, ühiskonna mitmekesisuse suurendamise põhimõtteid ja võrdse kohtlemise teemaliste õigusaktide sätteid. Kaasatust soodustavad näiteks

- mitmekülgne lähenemine: tegutsemine sihtrühmade huvides, valdkondade lõimimine;
- sihtrühmapõhised ja kaasavad teenused: põlvkondadeüleused või rahvusvahelised kohtumised ja arutelud, ekskursioonid pimedatele ja vaegnägijatele, ekspertide aruteluringid, pereekskursioonid, andekate projektid;
- kahe meele kasutamine: kuulmis-, nägemis- ja kompamismeelele vähemalt kahe rakendamine;
- võrdne ligipääs: samade käiguteede rajamine nii jalakäijatele kui ka lapsevankri, ratastooli või rulaatoriga liikujatele;
- lugejakesksed tekstid: arusaadavus ja hea kujundus, võimalus valida keelt, punktkirja, saada infot viipe- või arekeeles;
- korralik viidasüsteem, mis võimaldab kõikidel küllastajatel hästi orienteeruda;
- kriitiline hoiak diskrimineerimise suhtes ja haridustöötajate meeskonna mitmekesisus.



Eesti Vabaõhumuuseum on aastaid pakkunud lõimumist ja keeleõpet toetavat tegevust. Sel eesmärgil loodud muuseumitunnid aitavad kohaneda Eesti praeguse eluga, saada teada vanade eestlaste eluolust ja harjutada eesti keelt. Aktiivne tegevus aitab uusi teadmisi kergemini omandada.

Foto: Toomas Tuuli



Et kõiki neid eesmärke täita, tuleb kindlaks teha nii nähtavad kui ka varjatud takistused. Nendeks võivad olla piletihinna või teenustasu suurus, kehvasti projekteeritud sissepääsuala või töötajate hoiakud, aga ka teatud teemade ja vaadete tähelepanuta jätmise. Muuseumiprogrammi koostamisel tuleb arvestada, et kaasamine ja sihtrühmapõhisus ei välista, vaid täiendavad üksteist.

MÕJU SUURENDAMINE

Muuseum võib oma mõju suurendada eri viisidel, mis avardavad tema tegutsemisruumi ja võimaldavad otsesuhtlust külastajaskonnaga. Tänu sellele saab kõnetada ja tundma õppida rühmi, kelleni seni ei ole jõutud. Erinevad mõju suurendamise viisid annavad võimaluse selgitada välja ühised eesmärgid ja huvid ning edendada külastajatega tehtavat tööd, et tuua nad muuseumi.

Lihtsamad mõju suurendamise viisid hõlmavad haridus- ja teavitustegevust väljaspool muuseumi (nt linnaretked). Suurema potentsiaaliga on aga võimalused, mida pakutakse otse sihtrühmade juures, näiteks noortekeskustes, mitut põlvkonda ühendavates asutustes (nt Tartu Eluringikeskus, kus ühes hoones on koos nii lastehoid kui ka eakate kodu), kogukonnakeskustes, lapsevanemate kohtumispaikades või digiruumis. Mõju võib olla pikaajaline, eriti kui selle suurendamise viise ei nähta muuseumi lisaülesandena, vaid põhitöö osana. Selle tulemusena võivad aset leida muuseumisisesed muutused näiteks hoiakutes ja tööviisides, ressursside jaotamises ja personalistruktuuris, samuti kaasamis põhimõtetes.

KÜLASTAJASKONNA OSALUSE SUURENDAMINE

On lugematu hulk viise, kuidas julgustada inimesi osalema ja kaasa rääkima – alustades väikestest lausetest, millega näitustel midagi esile tõsta, ja lõpetades sihtrühmade kutsumisega haridusprogramme koostama. Pidev kaasamine ühendab külastajaskonna vaatenurga ja arusaama näituste või programmide kontseptsiooniga kohe algusest peale. Selleks võib muuseum luua koos huviliste, õpilaste või ekspertidega töörühmi, korraldada fookusgrupe ja kutsuda kureerimisele appi kogukonnad või noored.

Kaasav tegevus nõuab kõikidelt pooltelt jõupingutusi, kuid need on seda väärt ja aitavad muuseumil kohtumis- ja arutelupaigana edasi areneda. Kõigil osalejatel võiks olla ühine arusaam, kuidas otsuseid langetatakse. Muuseumi hoiak peab sealjuures olema lugupidav ja arengukeskne.

KÜLASTAJASKONNA TUNDMINE

Sihtrühmi iseloomustatakse sageli demograafiliste kategooriate alusel, nagu vanus, sugu, päritolu ja haridustase. Sama oluline – kui isegi mitte olulisem – on aga teada, mida inimesed muuseumikülastuselt ootavad, mis tingimustel nad muuseumi tulevad, millised huvid neil on või miks nad muuseumis ei käi. Väärtuslikke teadmisi selle kohta pakuvad õpiteooriad või külastajate tüpoloogiseerimine. Siiski tuleb neid vahendeid kasutada läbimõeldult, et vältida eelarvamuste ja stereotüüpide kinnistumist.

Külastajaskonna vajaduste tundmine ja taktitundeline suhtumine neisse tuleb kasuks kõigis töötappides, näiteks näituste kavandamisel, ürituste kontseptsiooni loomisel ja turundustegevuses. Mõtestatud koostöö on võimalik ainult siis, kui on selge, kuidas kellenigi jõuda või mis sõnumiga teda kõnetada. Eriti tähtsal kohal on külastajatele pakutavad ja pidevalt arendatavad teenused. Näiteks võivad tähelepanu keskmes olla pered, ligipääsetavus või taristu, aga ka veebis esitatav teave ja digiprogrammid.



Mereröövli sünnipäevaprogramm Lennusadamas.

Foto: Siim Siil



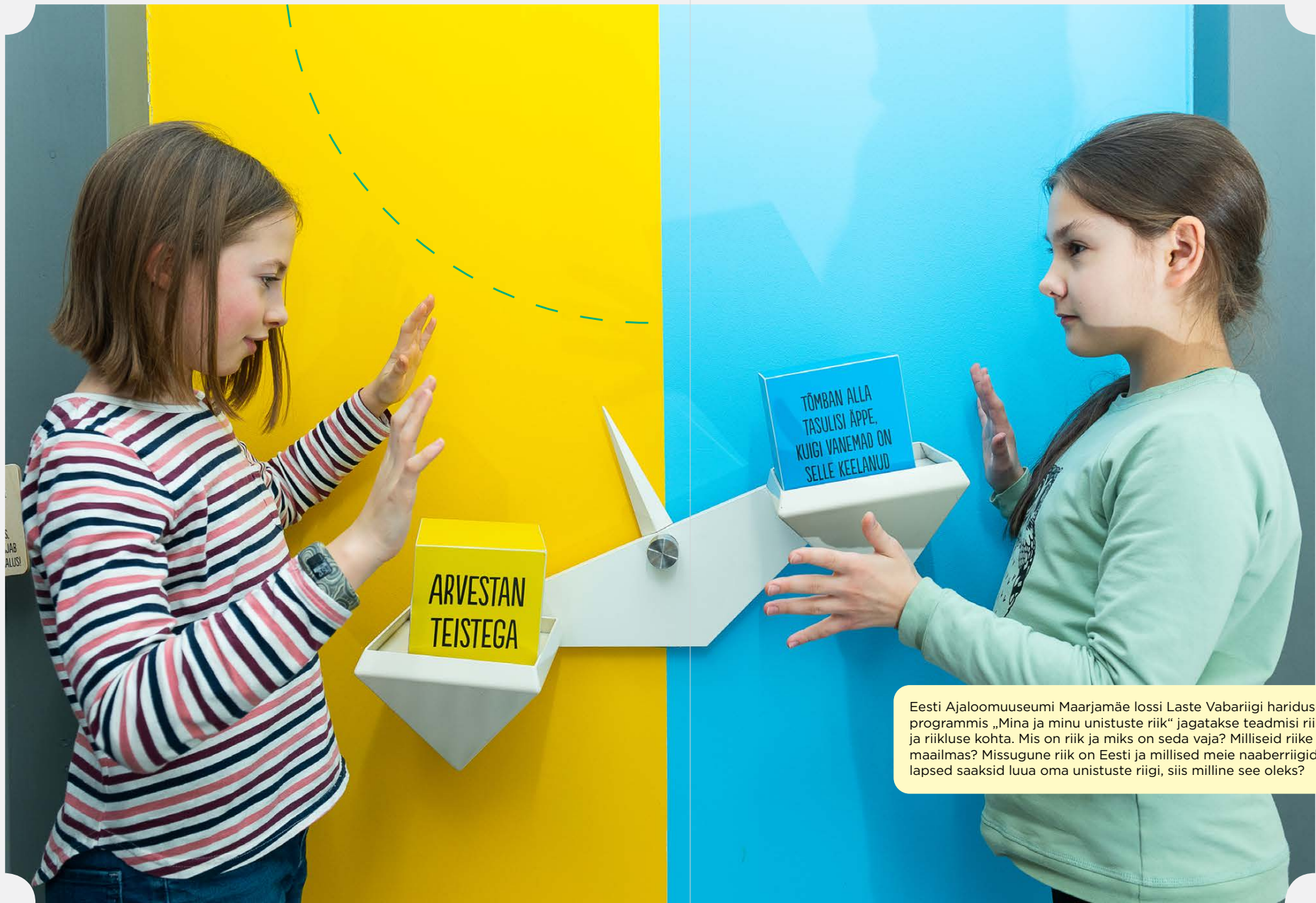


Foto: Vahur Lõhmus

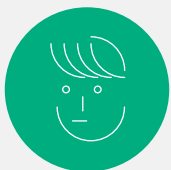
Eesti Ajaloomuuseumi Maarjamäe lossi Laste Vabariigi haridusprogrammis „Mina ja minu unistuste riik“ jagatakse teadmisi riikide ja riikluse kohta. Mis on riik ja miks on seda vaja? Milliseid riike on maailmas? Missugune riik on Eesti ja millised meie naaberriigid? Kui lapsed saaksid luua oma unistuste riigi, siis milline see oleks?



KÜLASTAJAUURINGUD JA HINNANGUTE KOOSTAMINE

Mida rohkem muuseum oma külastajate ja klientide kohta teab, seda paremini saab ta oma tööd korraldada. Sihtrühmade kohta annab olulist infot külastajauuring. Kui muuseum pöörab lisaks tähelepanu ka nendele, kes muuseumis ei käi, võib see suurendada tulevikus külastatavust ja kõnetada rohkemaid inimesi. Hinnangute koostamisel on abiks ka muuseumikeskkonna analüüsimine, esinduslikud küsitlused või turu-uuringutes kasutatavad meetodid. Õppimise ja hariduse andmisega seotud uuringutes keskendutakse rohkem taju- ja õpirotsessidele ning saadakse vajalikku teavet selle kohta, mil määral soovitud eesmärgid saavutati. Kõigi nende uuringumeetodite puhul tuleb arvestada ka digiruumi kasutajatega.

Järjepidev keskendumine sihtrühmadele



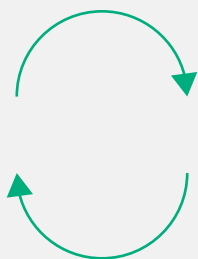
MIS ISELOOMUSTAB KÜLASTAJAID?

Uudishimu, huvi, teadmised, oskused, erivajadused, kogemused, kognitiivsed, füüsilised, psüühilised ja sotsiaalsed omadused, emotsioonid jne



MIS ON MUUSEUMI EESMÄRGID?

Osaluse pakkumine, kaasamine, mitmekesisus, avatus, asjakohasus, eneseteostus, koostöö, infoedastus, pädevuste arendamine jne



MIDA KÜLASTAJAD OOTAVAD?

Rõõm, meelelahutus, kogemus, uued ideed, suhtlus, aktiivne tegevus, lõõgastumine, teadmiste omandamine, lõbutsemine, keskendumine mingile teemale, eneseteostus, võimalus osaleda jne

MIDA ON MUUSEUMIL SELLEKS VAJA?

Haridusvaldkonna töökorraldus, külastajauuringud, arusaam muuseumist kui hariduse andmise kohast, eksperditeadmised, mõju suurendamine nii muuseumis kui ka sellest väljaspool jne



Näituste, programmide või digivõimaluste kohta saab vahetut ja kiiret tagasisidet koguda mitmel viisil ning kogu meeskonna jaoks läbipaistvalt. Kasutada võib näiteks külalisteraamatuid, kommenteerimisvõimalust või küsitlusi sotsiaalmeediakanalites. Lisaks aitavad kvaliteeti jooksvalt tagada korrapärane suhtlus külastajatega ning kogemuste vahetamine klienditeenindajate või kassapidajatega. Väärtuslikku teavet külastajate ja nende rahulolu kohta annab ka muuseumis pakutavate programmide süstemaatiline hindamine. Olenevalt ressursidest ja eesmärkidest võib sealjuures keskenduda konkreetsetele küsimustele või korraldada suuremahulisi uurimisprojekte näiteks koostöös kõrgkoolidega.



Põhiküsimused

- Keda me tahame kõnetada?
- Kelle me teadlikult või tahtmatult välistame?
- Kelleni me oma programmidega tegelikult jõuame ja kelleni mitte?
- Millised vajadused ja eripärad on meie külastajaskonnal, kellele või kellega koos me programme planeerime?
- Kui palju on külastajatel võimalus aktiivselt osaleda?
- Kuidas saavad külastajad meile tagasisidet anda?

KESKENDUMINE MUSEAALILE

TÖÖ KOGUDE JA NÄITUSTEGA

Teise tegurina tagavad haridus- ja teavitustegevuse edu museaalid, kogud ja näitused. Museaalide ja muuseumiteemadega töötatakse eri kontekstides, näiteks töötubades, digiprogrammide kaudu ja näitustel. See võimaldab külastajaskonda juba aegsasti sisu kavandamisse ja kujundamisse kaasata. Haridus- ja teavitustegevuse praktilise poole võivad moodustada ka muuseumi kui terviküsteemi tutvustamine või vastamine külastajate küsimustele. Muuseumis ühiselt sõnastatud eesmärgid moodustavad olulise juhtraamistiku. Nende alusel saab haridus- ja teavitustegevuse käigus täita omavahel tihedalt seotud ülesandeid, näiteks liita meelelahutuse, elamuse, õppimise, mõistmise ja kriitilise arutelu.

Haridus- ja teavitustegevusega edendatakse ja kujundatakse nii digi- kui ka füüsilises ruumis toimuvat suhtlust muuseumi ja külastajaskonna vahel, sealhulgas muuseumis kohapeal käijate ja veebikasutajate kohtumisi. Kogu tegevuse aluseks on ühiskondlikult oluliste teemade käsitlemine museaalide ja kogude kaudu, mida näeb näitustel või väljapanekutel, mõnes avatumas eksponeerimisvormis või digiruumis. Haridus- ja teavitustegevusega näitlikustatakse seoseid, tõstatatakse küsimusi, provotseeritakse, innustatakse ja avardatakse külastajate silmaringi. Nendelt omakorda saab õppida kogu muuseum, arvestades nende ootuste, teadmiste ja panusega ning kaasates neid programme ja näituste loomisse ja edasiarendusse.

MUSEAALIDEGA TÖÖTAMISE PÕHIMÕTTED

Alljärgnevad põhimõtted annavad museaalidega töötamiseks juhtraamistiku ja kirjeldavad selleks vajalikke erialateadmisi.

- **MUSEAALI JA MUUSEUMIKOGU ASETAMINE TÄHELEPANU KESKMESSE**
Museaalidega peab olema võimalik tutvuda viisil, mis arvestab nende eripära. See hõlmab nii nende asjatundlikku säilitamist, eetilist käsitsemist kui ka sobivaid eksponeerimismeetodeid. Väljapakutavad teemad kujunevad museaalide ja kogude põhjal ning lähtuvad sihtrühmadest, keda saab ka kaasata ühisesse arendustegevusse.
- **MITMETAHULISUS JA VALDKONDADEVAHELISUS**
Iga museaali saab uurida või tõlgendada mitmesuguste kriteeriumide, teemade või huvide põhjal. Sellega lähenetakse külastajatele indivi-

duaalselt, nii et nad saavad oma kogemusi, teadmisi või emotsioone museaaliga seostada. Eri tahkude ja valdkondade põimimine võib näidata uusi vaatenurki või panna külastajaid museaale ja teemasid põhjalikumalt analüüsima.

- **SEOSD TÄNAPÄEVA JA TEGELIKKUSEGA**
Haridus- ja teavitustegevus lähtub teaduslikest ja museoloogilistest põhimõtetest, mis lõimitakse külastajaskonnale oluliste olevikulist ja igapäevaelu puudutavate küsimustega. Sel viisil saab luua otseseid seoseid päevakohaste ühiskondlike teemadega või keskenduda teatud sihtrühmade jaoks tähtsatele aspektidele.
- **NÄITLIKUSTAMINE JA AKTIVEERIMINE**
Museaalide ning selgitamise, võrdlemise või muude meetodite abil on võimalik näitlikustada haridus- ja teavitustegevuse sisu ja seoseid. Külastajate aktiveerimise eesmärk on suurendada nende tähelepanu, arendada oskusi, pakkuda meelelahutust, panna neid kriitiliselt mõtlema ja küsimusi esitama.
- **LÄBIPAISTVUS**
Haridus- ja teavitustegevus kajastab muuseumi kui institutsiooni toimimist. Selline läbipaistvus muudab asutuse usaldusväärsemaks ja suurendab külastajaskonna kaasatust. Näiteks võimaldab see mõista, et esitletavad museaalid ja näituse sisu on alati teadlikult valitud. Samuti suureneb läbipaistvus, kui tutvustada kogude saamislugu ning kogumise ja uurimise põhimõtteid.



Praktilised näited museaalidega töötamise põhimõtete kohta

PÕHIMÕTE	NÄITED
MUSEAALI JA MUUSEUMIKOGU ASETAMINE TÄHELEPANU KESKMESSE	<ul style="list-style-type: none"> • museaalide restaureerimistööde haridusprojektid • museaalide saamis- ja pärinemislood • digitaalsete muuseumikogude uurimis- ja kasutusvõimalused • ajalooliste seadmete ja masinate näitused • näitusealad, kus on võimalik midagi katsuda ja kogeda (tegelussaalid, õpialad)
MITMETAHULISUS JA VALDKONDADEVAHELISUS	<ul style="list-style-type: none"> • intervjuud ajastut tundvate inimestega • poleemikat tekitavate teaduslike arvamuste esitlemine näitusel • uurimispõhised õpimeetodid • museaalid eri kontekstides
SEOSSED TÄNAPÄEVA JA TEGELIKKUSEGA	<ul style="list-style-type: none"> • kontseptsiooni väljatöötamine koos tööruhaga, kuhu kuuluvad muuseumivälised inimesed • ennastjuhtivat õppimist toetavad haridusprojektid • näituseemade väljamõtlemine ühiskondliku diskursuse põhjal • virtuaalsed näitused, mille sisu kujundab külastajaskond
NÄITLIKUSTAMINE JA AKTIVEERIMINE	<ul style="list-style-type: none"> • kohapeal toimuvad ja veebitöötavad (käsitöö, tootekujundus) • käelise tegevuse ja millegi kogemise võimalus • mänguline tegevus • arutelufoorumid • elamusõpe (näiteks lavakujunduse ja rollimängude abil)
LÄBIPAISTVUS	<ul style="list-style-type: none"> • muuseumi ajalugu tutvustav näitus • haridusprojektid muuseumi töövaldkondade teemal • töötajatele või külastajatele sõna andmine näitusel

NÄITUSTE KONTSEPTSIOON

Näituse kontseptsioonist ja kujundusest ehk selle ülesseadmise viisist sõltub, kuidas eri inimesed pakutavat sisu ja museaale tajuvad. Sealjuures on tähtsad mitu tegurit, näiteks museaalide paigutus, nende sobitamine kontekstiga, lisamaterjalid ja eri meediumid.

Esimese asjana peab meeskond selgeks tegema, keda näitus hakkab peamiselt kõnetama. Seejärel otsustatakse, millised haridus- ja teavitustegevuse eesmärgid seatakse eri näitusealadel esiplaanile. Näiteks võib museaalide tutvustamisel olla tähelepanu keskmes teadmiste, oskuste, rõõmutunde, loovuse, väärtuste ja hoiakute sihipärane mõjutamine. Olulise osa võivad moodustada ka digilahendused, mis muudavad näituse kättesaadavaks sotsiaalmeedias ja internetis, et võimaldada külastajatel museaalidele ja näituse sisule isiklikult läheneda ja pakkuda neile uusi kogemusi.

Nukuteatrimuuseumi ekskursioonid panevad nukkude animeerimise kaudu proovile iga lapse koostööoskuse.



Foto: Gerli Mägi





Foto: Meeli Küttim

Kalamaja muuseumi ekspositsioon on kaasahaarav ja tegevusrohke. Lapsed saavad näha, kuidas paistab Kalamaja läbi kassi ja koera silmade.



Kõigis nendes küsimustes on soovitatav sihtrühmad aegsasti kaasata. Arvesse tuleb võtta ka füüsilist ligipääsetavust, eriti kui muuseum asub ajaloolises hoones – sel juhul on hädavajalik üksteise võimalusi ja vajadusi hästi mõista.

Näituste kavandamisel ja elluviimisel on tähtsal kohal haridus- ja teavitustegevuse erinõuded ning eksperditeadmised.

● SISU KONTSEPTSIOON

Meeskond sõnastab sihtrühma ja teavitustöö eesmärged arvestades näituse sisulise poole ja põhisõnumi ning paneb paika selle narratiivse ülesehituse. Sealjuures võetakse arvesse uusimaid teaduslikke saavutusi ning keskendutakse päevakohastele ühiskondlikele küsimustele ja kriitilisele diskursusele.

● LAVASTUSLIK OSA

Näituse vaheldusrikkus püüab paremini küllastajate tähelepanu ja parandab õpikogemust. Arvesse tuleb võtta kolme tasandit: sisulist-kognitiivset, tunnetuslikku-tajutavat ja meelelahutuslikku-aktiveerivat.

● SISEARHITEKTUUR JA KUJUNDUS

See, kuidas küllastajaskond näitust tajub, sõltub füüsilisest ligipääsetavusest museaalidele ning viisist, kuidas tutvustatakse näituse sisulist, meeltega tajutavat ja emotsionaalset külge. Otsustav on ka see, mil määral on arhitektuuriliselt ja kujunduses arvestatud üksikisikute ja rühmade vajadustega ning kui palju neid näituse sisu ja ruumi abil suunatakse.

● MEEDIUMID NING AKTIVEERIVAD JA KAASAVAD ELEMENDID

Näituse sisu ja hariduslikke eesmärged saab aktiveerivate ja kaasavate elementide abil kajastada trükimeedias, raadios ja televisioonis ning digitaalselt. Meediumide, nende kujunduse ja (info-)graafika olemuse ja rakendamise kohta saab teavet taju- ja tähelepanu-uuringutest.

Näiteid näituste kontseptsiooni kujundamise kohta eri etappide kaupa

ETAPP	NÄITED
SISU KONTSEPTSIOON	<ul style="list-style-type: none"> • Põhisõnumite ja hariduslike eesmärkide väljatöötamine • Näituse sisulise osa jaotamine selle järgi, kas soodustatakse kiiret edasilikumist (nt tähtsaimate museaalide, ruumikujunduse kaudu) ja võimaldatakse pikemat peatumist (nt üksikasjalikuma teabe, lisameediumide kaudu) • Pedagoogilised põhimõtted (nt didaktiline lihtsustamine või rühmitamine)
LAVASTUSLIK OSA	<ul style="list-style-type: none"> • Narratiivi sõnastamine • Tuttava ja turvalise vaheldamine üllatuste ja ahaaelamusega • Ruumikujunduse ja valgustuse varieerimine • Keskendumise järel lõõgastuse pakkumine, pärast aktiivset tegevust puhkamise võimaldamine
SISEARHITEKTUUR JA KUJUNDUS	<ul style="list-style-type: none"> • Emotsioonid ja meeltega tajumine • Piisav liikumisruum (rühmadele ja ratastooliga liikujatele) • Museaalide ja tekstide vaatamiskõrgus ja nähtavus vitriinides (eri pikkusega inimestele ja ratastooliga liikujatele) • Graafika kontrastid ja loetavus • Istekohad, kus saab museaale vaadelda • Kahe meele (nt kuulmise ja nägemise või kompimise ja kuulmise) kasutamine
MEEDIUMID NING AKTIVEERIVAD JA KAASAVAD ELEMENDID	<ul style="list-style-type: none"> • Näitusetekstide koostamise põhimõtted eesmärgiga kasutada lugejakeskset keelt • Eri tekstiliigid ja nende funktsioon (nt temaatiline ja ruumist lähtuv tekst, museaali kirjeldus, tsitaadid), teabe liigendamise tähtsuse järgi • Aktiveeriva ja kaasava sisuga stsenaariumide väljatöötamine (nt praktilist kogemust pakkuvad elemendid, kohad, kus saab näha fotosid või videoid ja kuulata lugusid) • Elamuse võimendamine (nt äpid, mille abil anda näituse teemal lisateavet)



Põhiküsimused

- Kuidas on meie kogud ja museaalid seotud tänapäeva ja tegelikkusega?
- Mis viisil oleme seotud praeguse ühiskondliku diskursusega?
- Mis on meie näituse eesmärgid?
- Kuidas oleme kaasanud külastajaskonda meie praegu pakutavate programmide loomisse?
- Kuidas ja milliste meetoditega muudame muuseumitöö läbipaistvaks?

Vargamäel Tammsaare muuseumis saavad lapsed avastada oma Vargamäge.



Foto: Gabriela Liivamägi



Eesti Spordi- ja Olümpiamuuseumi püsinäitusel „Eesti spordi lugu“ leiab külastaja võimlaruumi, kus on võimalik proovida vanu häid kehalise kasvatuse tundide alasid: kõieronimist, kitsehüppeid, vanaaegset korvpalli ja muudki.



MEETODITE JA FORMAATIDE MITMEKESISUS

INIMESE, MUSEAALI JA SISU KOOSTOIME

Kolmandaks on haridus- ja teavitustegevuse edu pant sobiva meetodi ja formaadi valimine ning rakendamine. See aitab hoida (mitte-)külastajate tähelepanu museaalidel, näituse teemal ja nende kohta püstitatud küsimustel. Seetõttu on soovitatav meetodit valides arvestada külastajaskonna huvid, ootuste, arusaamade ja teadmistega. Mõju on suurem, kui külastajad saavad muuseumis väljendada oma suhtumist ja arvamust, jagada oma teadmisi ja isiklike kogemusi. See, millest formaadi väljatöötamisel lähtutakse – näiteks kas see on mõeldud muuseumisse või sellest väljapoole, on füüsilises või digiruumis –, sõltub kommunikatsioonistrateegiast. Strateegia omakorda oleneb muuseumipersonalist ja rahast.

Iloni Imedemaa tegevusjuht Triin Reemann korraldab koostöös Eesti Lastekirjanduse Keskusega loodud kohvrinäituse haridusprogrammi „Pikk-pikk teekond“.



Foto: Hele Lepik



Kõigepealt tuleb meeskonnal kindlaks teha haridus- ja teavitustegevuseks sobivad teemad ja strateegiad. Selleks analüüsitakse muuseumiväliseid ja -siseseid eeltingimusi (näiteks aeg, tööjõud ja ruumid), määratakse kindlaks sihtrühmad ja töötatakse välja kommunikatsiooni eesmärgid. Nendest teguritest sõltub meetodi ja formaadi valik ning nendega edasi töötamise viis. Kõik see eeldab teadmisi eri õppevormide, õpiteooriate, meetodite ja formaatide kohta. Meetodeid ja formaate saab ka omavahel kombineerida.

Milliseid aspekte meetodi ja formaadi valikul arvestada?

PÕHIEESMÄRGID

Meelelahutus, lõbutsemine ja rõõm, suhtlus ja kommunikatsioon, osalemine ja kaasatus, aktiveerimine, mõttevahetused, kriitiline mõtlemine, teadmiste edasiandmine jne

HARIDUS- JA TEAVITUS-TEGEVUSE PLANEERIMINE

Muuseumikülastuse kavandamine, korraldamine, sissejuhatav tegevus, tulemuste saavutamine, järelanalüüs jne

MEETODITE JA FORMAATIDE MITMEKESISUS

SOTSIAALNE KONTEKST

Rühmad, meeskonnad, üksikisikud, meediumipõhine või isiklik lähenemine jne

ÕPISTIILID

Kuulmis-, nägemis-, mootorika-, kompimis-, suhtluspõhine jne



Lapsed 2022. aasta kevadel Tartu Ülikooli Muuseumi tähetorni ees päikseteleskoobiga päikest uurimas.



TEABEEDASTUSMEETODEID

Meetodid kujundavad protsessi ehk vastavad küsimusele „Kuidas?“. Need määravad, mil viisil külastaja pakutavat vastu võtab, kas ta tajub ennast kaasatuna, saab seostada nähtavat oma kogemuste ja teadmistega või tunneb hoopis, et see lõhub tema jaoks mingeid piire. Formaadist sõltuvad välised parameetrid, nagu kestus, sihtrühmad ja suhtlusmudel (näiteks ekskursioon, töötuba, projektipäev, aastaprojekt).

Teabeedastusmeetodid on kindlaks määratud muuseumivaldkonna didaktikas või on valdkondadeülesed. Nii näiteks võivad luua uusi vaatenurki teatri-pedagoogika võttd vabaõhumuuseumis, keeleõpetus transpordimuuseumis või kestlikkusteemaline aruteluõhtu disainimuuseumis. Selgelt sõnastatud meetodid muudavad muuseumi tööviisi läbipaistvaks. Haridus- ja teavitustegevuse meeleline ja mänguline pool (nt mängustamine²) võivad tuua juurde uusi külastajaid. Samuti avardavad muuseumi võimalusi digitaalsed haridus- ja teavitustprogrammide ning mõju suurendav tegevus.

Eesmärkide püstitamisest meetodi valimiseni. Pädevuskeskne mudel

MILLISED MEETODID SOBIVAD?

MILLISEID DIDAKTILISI MEETODEID JÄRGIDA?

MILLIST PÄDEVUST EDENDADA?

² Mängustamine on mängu elementide ja mängule omaste emotsioonide rakendamine mittemängulises keskkonnas. Vt <https://kompass.harno.ee/mangustamine-ja-mangupohine-ope>.



Näiteid pädevuse edendamise, didaktiliste ja muude meetodite kohta

MILLIST PÄDEVUST EDENDADA?

- enesemääratluspädevus
- erialapädevus
- keeleoskus
- kultuuriline ja kultuuridevaheline pädevus
- kunstilis-praktiline pädevus
- meediapädevus
- muuseumipädevus
- orienteerumisoskus
- oskus esitada küsimusi
- oskus langetada otsuseid
- oskus tajuda ja omaks võtta ümbritsevat
- sotsiaalsed oskused

MILLISEID DIDAKTILISI MEETODEID JÄRGIDA?

- avastav
- emotsionaalne
- ettekujutav
- kaasav
- kahepoolne
- kommunikatiivne
- küsimusi esitav
- meelelahutuslik
- mänguline
- reflektiivne
- seostav
- tegevuspõhine
- tunnetuslik
- uuriv

MILLISED MEETODID SOBIVAD (FÜÜSILISES JA DIGIRUUMIS)?

- ajatelje koostamine
- eksperdirühmad
- eksperiment
- esteetiline analüüs
- infoleht uuritava eseme kohta
- intervjuud
- joonistamine, visandamine, visualiseerimine
- loovmeetodid
- millegi vaatlemine süvenenult
- mängud, mõistatused
- pildistamine, filmide tegemine
- pildi tõlgendamine ja kirjeldamine
- rühmatöö
- seoste ahela loomine
- taaslavastamine, stseenide taaselustamine
- töö allikmaterjalidega
- võrdlus, analüüs, tõlgendus
- väitlus



Fotomuuseumis saab katsetada ajaloolisi fotografeerimisvõtteid (fotogramm, tsüanotüüpia, hõbeželatiinprotsess) ning uurida fototehnika arengut ja fotokultuuri nähtusi läbi ajaloo.



ISIKLIK SUHTLUS JA TEAVITAMINE ERI MEEDIUMIDE KAUDU

Isikliku suhtluse eelis on võimalus tegutseda ja reageerida vastavalt olukorrale. See võimaldab küllastajate ja muuseumi otsesuhtlust, rikastab küllastuskogemust ja arvestab konkreetse inimese oskuste, hoiakute ja teadmistega. Teavitamise kvaliteet sõltub töötaja suhtlusoskusest ja erialapädevusest. Isiklikus suhtluses saab kasutada monoloogi, dialoogi, suunavaid, tegevuskeskseid ja osaluspõhiseid teavitusi.

Teavitamine eri meediumide kaudu pakub seevastu võimalusi, mida küllastajad saavad iseseisvalt ja vahetult kasutada. Need äratavad tähelepanu või ärgitavad põhjalikumalt teema üle arutlema. Eri meediumide abil võib täita erinevaid vajadusi, pakkuda orientiire ja suurt hulka võimalusi osaleda. Siiski on sellisel teavitusviisil nii füüsilises kui ka digiformaadis oma kindel põhikontseptsioon ja juhtumipõhine tegutsemine ei ole võimalik (nagu isiklikus suhtluses). Seega sõltub eri meediumide kaudu teavitamise kvaliteet suuresti sellest, kui üksikasjalikult on kasutusstsenariumid kavandatud. Seetõttu on meediumide arendamisel alati kesksel kohal katsetamine ja hindamine.



Põhiküsimused

- Milliste kriteeriumide alusel me oma meetodeid kasutame? Kuidas saame tegutseda korraga nii juhtumi- kui ka vajaduspõhiselt?
- Kuidas pakuvad meie meediumid ja materjalid küllastajatele erisuguseid tutvumisvõimalusi?
- Kuidas kavandame oma teenused, et need oleksid kaasavad ja nendega ei kaasneks mingeid takistusi?
- Milliseid võimalusi pakume digiruumis?
- Milliste formaatide abil kõnetame rühmi, kelleni me seni ei ole jõudnud?



Näiteid isikliku suhtluse ja eri meediumide kaudu teavitamise kohta

ISIKLIK SUHTLUS

MUSEUMIS

Giidide, avalike kõnelejate ja juhendajate kasutamine, avatud töötoad, esitlused, giidituurid (sh vastastikune õpe ja tandemrühmades ekskursioonid), töötoad näitustel, õhtused üritused

KOHAST SÕLTUMATU FORMAAT VÕI VÄLJASPOOL MUSEUMI

Muuseumi mõju suurendavad üritused, muuseumibussid, osalemine partnerite üritustel, linnaretked

Instagrami-retked, põimõpe, juhendatud tegevus, projektipäevad või -nädalad, vaheajaprogrammid, laste- ja noortelaagrid, simulatsioonimängud, interaktiivsed veebiseminarid, vestluskohvikud

MUSEUMIS

Tekstid, meisterdamine, mängud, kohad, kus saab näha fotosid või videoid ja kuulata lugusid, liit- ja virtuaalreaalsus, brošüürid, töölehed, viktoriinid, metoodilise sisuga täidetud karbid ja seljakotid, audio- ja multimeediumigiidid näitustel, mänguäpid

KOHAST SÕLTUMATU FORMAAT VÕI VÄLJASPOOL MUSEUMI

Muuseumieksponaatidega laenu- tuskohvrid, rändnäitused, digiõppe- mängud, juhendid, blogid, sotsiaal- meedia väljakutsed, taskuhäälingud

TEAVITAMINE ERI MEEDIUMIDE KAUDU (FÜÜSILISES JA DIGIRUUMIS)



Eesti Teatri- ja Muusikamuuseumi programmis „Rong see sõitis“ tutvutakse eksponaatidega laulu „Rongisõit“ abil. Tuntud laulutegelaste juhatusel uuritakse erilisi pille ja mängitakse varjuteatrit. Tund sobib hästi esimeseks huvi tekitavaks muuseumikülastuseks ja pillide avastamiseks.



VÕRGUSTUMINE

PARTNERITE OTSIMINE JA KOOSTÖÖ

Neljandana määravad haridus- ja teavitustegevuse edu võrgustumine ja koostöö. Kui koostöös keskendutakse esmajoones konkreetsetele ülesannetele ja projektidele, siis võrgustike esmane eesmärk on jagada pikema aja jooksul kogemusi või õppida teiste omadest. Mõlemad koostöövormid aitavad muuta muuseumi nähtavamaks ja teadlikumaks oma ühiskondlikust vastutusest. Kui muuseum näeb end õppiva asutuseks, võib ta jõuda uute külastajateni ja avastada enda jaoks värskaid vaatenurki. Koostöö ja võrgustumise vältimatu eeldus on üksteise austamine ja võrdne kohtlemine.

Haridus- ja teavitustegevusele annavad palju juurde ühised ettevõtmised eri partneritega. Võrgustikes osalemine ja koostöö edendavad märkimisväärselt ka teisi muuseumivaldkondi, nagu suhtlust ajakirjanikega, suhtekorraldust, turundust või tööd näituste ja kogudega.

Võrgustumise ja koostöö põhieesmärgid on järgmised.

- **PAREM HAARE JA LIGIPÄÄSETAVUS**
Muuseumidel ei ole sageli lihtne võimalike sihtrühmadeni jõuda ja oma külastajate ringi suurendada. Seepärast on kasulik vahetada ideid ja teha koostööd mitmesuguste teabelevitajate või võtmeisikutega, nagu sotsiaal-töötajad, õpetajad või eakate hooldajad.
- **ROHKEM EKSPERDITEADMISI**
Võrgustumine võimaldab kaasata haridus- ja teavitustegevusse pädevaid inimesi väljaspool asutust, luua uusi teadmisi ning jagada kogemusi välis-partnerite ja -ekspertidega.
- **ROHKEM RESSURSSI**
Koostööd tehes saavad muuseum ja tema partnerid kasutada vastastikku üksteise ressursse, näiteks personali, teadmisi, ruume, materjale või meediume, või jagada tekkinud kulusid. See toob kasu kõigile pooltele.
- **SUUREM MÕJU**
Kui haridus- ja teavitustegevus on osa laiemast võrgustikust, on sellel suurem mõju ühiskonnale. Võrgustumine aitab luua suhteid ja muudab muuseumi tegevuse nähtavamaks. Sellega tugevdatakse nii enda kui ka kõikide teiste muuseumide positsiooni.

Muuseumist saab neid põhieesmäärke täites justkui platvorm, mille kaudu kogemusi vahetada ja võrgustuda. Kui ta astub oma raamidest välja ja teeb koostööd eri partneritega, suureneb tema mõju veelgi.

RAAMTINGIMUSED

Et koostöö oleks kõigile osalistele kasulik, tuleb arvesse võtta järgmisi tegureid.

- **PIKAAJALINE SUHTE HOIDMINE**
Vastastikuse usalduse loomiseks tuleb pidevalt partneritega suhelda. Selleks on vaja kontaktisikuid, kellel on piisavalt aega ja kes töötavad ühiselt välja selged eesmärgid.
- **ENDA TUGEVADE JA NÕRKADE KÜLGEDE TUNDMINE**
Enne võimalike partnerite poole pöördumist tuleks välja selgitada omaenda plussid ja miinused. Selleks võib teha SWOT-analüüsi, milles võetakse arvesse nii tugevaid kui ka nõrku külgi, aga ka tulevase partnerluse võimalusi ja ohte (ingl *strengths, weaknesses, opportunities, threats*). Samuti saab analüüsi abil veenduda, et partnerid on oma eesmärkide või konkreetse projekti seisukohalt sobivad.
- **AVATUS JA SUUTLIKKUS KRIITIKAT VASTU VÕTTA**
Koostöö eeldab kõigi poolte siirast huvi üksteise ja vahetatavate eksperdi-teadmiste vastu. Kõige rohkem võidetakse sellest, kui kõik on valmis enese-refleksiooniks, läbipaistvuse saavutamiseks ja uues suunas liikumiseks.
- **LISAVÄÄRTUS KÕIGILE POOLTELE**
Partnerlussuhted arenevad eriti tõhusalt, kui asjaosalised sõnastavad selgelt lisaväärtuse, mida ühine töö nende asutusele annab, ja annavad sellest ka üksteisele teada.





Jõgeva maakonna esimesed klassid koolitunnis Palamusel. 2004. aastal kutsuti Jõgevamaa esimeste klasside õpilased Palamusele vana aja koolitundi ja sellest on nüüdseks saanud iga-aastane traditsioon.

Foto: Riina Mägi



Okupatsioonide ja vabaduse muuseum Vabamu pakub pimedatele ja vaegnägijatele kolme kirjeldustõlkega ekskursiooni, kus keskkonna ja esemete kirjeldus vaheldub giidi jutuga. Olenevalt ekskursioonist täiendavad giidi räägitavat paisupaberil ruumijoonised, hoonete taktilised pildid, 3D-prinditud esemed, lõhnakotid ja -purgid, eri materjalide näidised või kogus olevad esemed.



Foto: Rauli Mee

KOOSTÖÖ- JA VÕRGUSTUMISVIISID

See, kas haridus- ja teavitustegevus toimub kindlapiirilise partnerlussuhte või mitteametliku võrgustiku kaudu, oleneb püstitatud eesmärkidest. Nii üksikisikute, rühmade, organisatsioonide, ühenduste kui ka muude asutustega tehtavat koostööd võivad iseloomustada selged kokkulepped või lepingud, milles partnerid määravad kindlaks konkreetsed ülesanded, rollid ja vastutus- alad. Selline koostöövorm muudab vastastikused kohustused siduvamaks.

Vabas vormis tehtav koostöö või võrgustikes osalemine on see-eest paindlikum ja avatum ning see ei pea olema kirjaliku kokkuleppega kinnitatud. Haridus- ja kommunikatsioonitöötajad suhtlevad sel viisil näiteks piirkondlike, riiklike ja rahvusvaheliste kolleegide ja teiste huvirühmadega ning saavad aktiivselt osaleda kultuurihariduse toetusprogrammide edendamisel.



Põhiküsimused

- Kuidas kanname avaliku asutusena koostöö kaudu oma ühiskondlikku vastutust?
- Mida tähendab meie jaoks koostöö? Mida tähendab see meie partneritele?
- Kes võtab koostöös millise rolli ja täidab milliseid ülesandeid?
- Kuidas on korraldatud kommunikatsioonitegevus?
- Kuidas tajuvad eri partnerid üksteise identiteeti ja omadusi?



Võrgustumine. Näiteid koostööpartnerite kohta

VALDKOND	NÄITED
KULTUUR	muuseumid, arhiivid, raamatukogud, teatrid, orkestrid, sotsiaal-kultuurilised asutused, kultuuri-meedia
HARIDUS	lasteaiad ja -hoiud, koolid, rahvaülikoolid ja muud haridusasutused, digitaalsete õppeplatvormide ja koolituskursuste pakkujad
SOTSIAALTÖÖ	nõustamiskeskused, eneseabirühmad, laste- ja noortekeskused, puuetega inimeste ühendused, hooldekodud, võtmeisikud
LOOMESEKTOR	õpitoad, digitaalsed loomeplatvormid, kunstnikud
TEADUS- JA UURIMISTÖÖ	gümnaasiumid, kõrg- ja kutsekoolid
MAJANDUS	kohalikud, riiklikud ja rahvusvahelised ettevõtted ja teenusepakkujad
ÜHISKONDLIKUD ORGANISATSIIONID	ühendused, kodanikualgatused, sisse­rändajate organisatsioonid, linnaosade seltsid
VABA AJA VEETMISE KOHAD	lõbustuspargid, veekeskused, kinod, loomaaiad, kaubanduskeskused
ERIALALIIDUD	Rahvusvaheline Muuseumide Nõukogu (ICOM) koos muuseumihariduse ja kultuuriürituste rahvusvahelise komiteega (CECA), Eesti Muuseumiühing

Mootorisporti Muuseumi MOMU aias saavad kokku nii mootorisporti-, aiandus- kui ka arhitektuurihuvilised. Igaüks leiab sealt midagi, mis just teda kõnetab – olgu selleks mälestused võidusõidurajalt, aiandus või Ellamaa elektrijaama arhitektuur.



Foto: Villem Tomiste



Protsessikeskne töö

	HARIDUSVALDKOND	SOTSIAALTÖÖ
Eesmärk	optimeerida klasside muuseumikülastusi	luua audiogiid pimedatele ja vaegnägijatele
Partnerid	õpetajad	Eesti Pimedate Liit ning pimedate ja vaegnägijate piirkondlikud ühingud ja seltsid
Formaat	töörühm	projektitöö
Tulemus	õppekavaga seotud didaktilised materjalid, sihtrühmapõhised pakkumised, ühisprojektid, õpetajate ja kommunikatsioonispetsialistide täienduskoolitus	kirjeldustõlkega audiogiid, mida sihtrühm on katsetanud
Lisaväärtus muuseumi jaoks	usalduslik suhe õpetajate ja muuseumimeeskonna vahel, vajaduspõhised programmid	muuseum õpib tundma külastajate vajadusi, pakub just neile mõeldud programmi ja kasutab saadud kogemust tulevaste projektide jaoks
Lisaväärtus partnerite jaoks	muuseumikülastuse kattuvus õppekavaga, õpetaja töö hõlbustamine	pimedate ühingud ja vaegnägijate seltsid toetavad oma liikmeid, pakuvad neile võimalust võtta osa huvitavast muuseumikülastusest ja suurendavad oma mõju

KULTUURIVALDKOND	VABA AJA VEETMISE VÕIMALUSED
võita uusi külastajaid	arendada välja linnaruumiga tutvumise äpp
kohalik või piirkondlik teater, Eesti Teatriliit	laste- ja noortekeskused
esialgu intensiivne projektitöö, seejärel korrapärased ühisüritused	projektid noortega, näiteks töötuba koolivaheajal või töörühm
muuseumituurid koos näitlejatega	mänguline või interaktiivne linna avastamine
muuseum õpib teatri-pedagoogika meetodeid ja saab neid kasutada teistes haridusprogrammides, et jõuda uute sihtrühmadeni	muuseum tutvub noorte soovide ja seisukohtadega, mis aitab kaasa uute sihtrühmade leidmisele
muuseum pakub teatrile uut lava ja publikut	uute kultuuripaikade avamine, oma programmide täiendamine



PROTSESSIKESKSUS

PIDEV ENESEREFLEKSIION JA ARENG

Viies haridus- ja teavitustegevuse edutegur on valmisolek kahelda pidevalt oma seisukohtades, eesmärkides ja strateegiates. Eriti hästi peavad need ajaproovile vastu siis, kui neid järgib kogu muuseumi meeskond, neid arendatakse ühiselt ja nende sõnastamise kaasatakse ka külastajaskond. Sel viisil osaleb kogu muuseum tulemuslikult enda ees seisvate ülesannete täitmisel, muu hulgas ühiskondlike muutustega toimetulekul. Protsessikeskus hõlmab muuseumi väärtusi ja hoiakuid, töökorraldust ja organisatsioonitüüpi ning aitab keskenduda eripalgelise külastajaskonna ootustele, vajadustele ja soovidele.

Protsessikeskne töö võimaldab arendada muuseumi õppeasutuseks. See eeldab aga nii koostöövalmidust kui ka avatud ja ausat suhtluskultuuri, mis tähendab, et nii kordaminekutest kui ka läbikukkumistest räägitakse avameelselt. Sel eesmärgil tuleks muuseumil luua kindlad suhtluskanalid, kohtumisvõimalused, infohaldus- või muud viisid.

Haridus- ja teavitustegevust saab jätkusuutlikult arendada eeskätt siis, kui ollakse valmis mitmekesise külastajaskonnaga suhtlema ja end digikultuurile avama. Selline väljapoole suunatud tegevus toob alati kaasa ka muutused muuseumi sees. Vajaliku pädevuse (edasi)arendamiseks ja hoidmiseks on seepärast olulisel kohal pidev (täiendus)õpe.



Eesti Spordi- ja Olümpiamuuseumi ajutise näituse külastaja saab virtuaalreaalsus-prillide abil kogeda eri ekstreemspordialasid.

Protsessikeskne töö

MUUSEUMI LÄHTEKOHAD

Keskendumine

- külastajaskonnale
- ühiskondlikele muutustele
- teaduslikele saavutustele

Soov

- olla läbipaistev
- areneda
- reflekteerida
- juhtida muutusi ja protsesse

RAAMTINGIMUSED

- Muuseumi haridusmudel ja hoiakud
- Muuseumi sisuline tegevus ja ülesanded
- Rahastaja nõuded
- Huvirühmade ootused
- Väärtused, normid, õigusaktid

HARIDUS- JA TEAVITUSTEGEVUS MUUSEUMIS

Hariduseesmärkide sõnastamine ja prioriteetide seadmine

Strateegiate väljatöötamine

Vahendite ja formaadi valimine, töötappide ning muuseumiseste ja -väliste osalejate määramine

Haridusprogrammide dokumenteerimine ja hindamine

Muuseum kui õppeasutus

- personali kvalifikatsiooni parandamine
- heade tavade täiendamine ja vigadest õppimine





Värskä talumuuseumi heinapäev.



HARIDUS- JA TEAVITUSTEGEVUSE EESMÄRKIDE KINDLAKSMÄÄRAMINE

Kindel haridusmudel või haridustegevuse strateegia aitab seada realistlikud ja elluviidavad arenduseesmärgid ning tagab jätkusuutlikkuse. Algetapis võib sõnastada vaid kõige tähtsamad verstapostid, mille poole saab seejärel väikeste sammudega liikuma hakata. Haridus- ja teavitustegevuse eesmärgid töötatakse välja ühiselt koos juhtkonna ja töötajatega.

Mida selgemalt ja täpsemalt on eesmärgid sõnastatud, seda lihtsam on neid tähtsuse järjekorda seada, kontrollida ja kohendada. Nende põhjal saab ka otsustada, millised konkreetsete tegevusviisid kõikide võimaluste hulgast valida. Eesmärk võib olla näiteks jõuda uute sihtrühmadeni või kasutada muuseumis ära külastajate teadmisi.

Eesmärkide püstitamisel on tähtsal kohal eelkõige

- keskendumine külastajaskonnale nii üksikisiku kui ka ühiskondlikul tasandil (näiteks vajalikkus, oskuste omandamine, võimestamine, kaasatus);
- muuseumi suurus ja tegevusvaldkond (teadus-, tehnika- või koduloo-muuseum), ülesanne (muuseumiseadus³, muuseumide põhimäärused jne) ja piirkondlik seotus;
- kogude ja näituste seotus päevakorral olevate teaduslike ja ühiskondlike teemadega;
- ressursid (töötajad, raha ja ruumid).

³ Muuseumiseadus, RT I, 11.03.2023, 47. <https://www.riigiteataja.ee/akt/MuuS>.

Jätkusuutlikkuse mõttes on muuseumi hariduseesmärgid seotud rohkem kvaliteediga, näiteks külastajaskonna mitmekesisamisega, ja vähem kvantiteediga, näiteks külastatavuse suurendamisega. Kuid eesmärgid võivad olla tingitud ka muuseumivälisestest põhjustest, näiteks

- ühiskondlikust diskursusest, probleemist või suundumusest,
- poliitilistest otsustest ja nõuetest,
- vastutava asutuse ootustest ja nõuetest,
- huvirühmade, rahastajate ja koostööpartnerite soovide ja arvamustest,
- külastajaskonna ootustest ja vajadustest.

Toimivate plaanide väljatöötamisel on olulised põhjalikud teadmised kultuuri- ja hariduspoliitika meetmetest ning rahastusvõimalustest, millega kaasnevad ka sellised olulised teemad nagu digiteerimine või demokraatia suurendamine. Näiteks oleks kasulik teada

- lasteaedade ja koolide õppekavasid,
- kohalike ja piirkondlike kultuurivaldkonna arengukavasid,
- riikliku kultuuri- ja hariduspoliitika aluspõhimõtteid,
- kohalike, riiklike või rahvusvahelisi suuniseid ja kokkuleppeid (näiteks muuseumide kogumispõhimõtteid, põhimäärused, muuseumiseadus, ÜRO kestliku arengu tegevuskava⁴, ÜRO puuetega inimeste õiguste konventsioon⁵ ja rahvusvaheline muuseumieetika koodeks⁶),
- rahastamisprogramme.

⁴ ÜRO 25. septembri 2015. aasta deklaratsioon „Muudame maailma: säästva arengu tegevuskava aastani 2030“. <https://www.riigikantselei.ee/media/281/download>.

⁵ Puuetega inimeste õiguste konventsioon ja fakultatiivprotokoll, RT II, 04.04.2012, 6. <https://www.riigiteataja.ee/akt/204042012006>.

⁶ Rahvusvahelise Muuseumide Nõukogu (ICOM) välja antud eetikakoodeks. https://www.icomeesti.ee/files/ICOMI_eeetikakoodeks.pdf.





Foto: Anna Borunova

Eesti Vabaõhumuuseumi hariduskeskuse süda on Kuie koolimaja, kus on lastele teadmisi jagatud juba üle 60 aasta. Siin pakutakse Eesti ajalugu ja talurahva elu tutvustavaid muuseumitunde ning lõimimist ja keeleõpet toetavat tegevust nii lastele, noortele kui ka täiskasvanutele.

STRATEEGIA JA VAHENDITE ARENDAMINE

Järgmises etapis töötatakse välja peamised viisid püstitatud eesmärkide saavutamiseks. Valitud strateegias määratakse kindlaks nii vahendid, formaadid, meetodid kui ka partnerid. Täpsustada tuleb ka vastutusalasid, tööetappe ja -protsesse. Selles etapis on tähtis valmisolek ja julgus proovida uusi lähenemisviise ning jätta vajaduse korral tuttavad teed selja taha. Sageli saab vigadest rohkem õppida kui edust.

Enne rakendustegevuse algust tuleb esmajoones sihtrühmast lähtudes analüüsida hoolikalt teavitusviise: kas strateegia ja vahendid sobivad eesmärkide saavutamiseks? Kui protsess ei ole seni kaasav olnud – näiteks ei tehtud fookusgrupi intervjuusid vm –, on soovitatav arutada (potentsiaalsete) küllastajate, võtmeisikute või ekspertidega strateegia ja vahendite sobivuse üle.

DOKUMENTEERIMINE, HINDAMINE, RAKENDAMINE

Soovitatav on dokumenteerida projektide, programmide ja protsesside kõik üksiketaapid, sest see tagab läbipaistvuse ja annab refleksiooniks alusmaterjali.

Olulised on eeskätt järgmised punktid:

- kontseptsioon ja sisu,
- keskendumine küllastajaskonnale,
- meetodid ja formaadid,
- kommunikatsioonitegevus,
- ressursijaotus,
- tulemused.



Kadrioru kunstimuuseumi muuseumitund.



Foto: Pärnu Muuseum



Reflekteeriv või kriitiline hindamine võimaldavad tagada kvaliteedi ja seda parandada. Haridus- ja teavitustegevuse programmid, mis end ei õigusta, saab muuta paremaks või ära jätta, edukaid algatusi on võimalik aga sihipäraselt edasi arendada. See eeldab mõistagi, et tehtud analüüside ja hindamise tulemusi võetakse ka arvesse. Seejuures tuleb kaaluda, millistele tasanditele keskenduda: kas ülevaatamist või tugevdamist vajavad vahendid, strateegiad, hariduslikud eesmärgid või asutuse põhihoiakud.



Põhiküsimused

- Kuidas tagame meeskonnas pideva valmisoleku muutusteks ja kujundame avatud protsessi?
- Kuidas arendame ja edendame asutuses avatud suhtlust ja töökeskkonda, kus võib teha vigu ja eksida?
- Kas strateegiad ja vahendid sobivad püstitatud eesmärkide saavutamiseks?
- Kas seatud eesmärgid on saavutatavad või tuleb need ümber mõtestada? Millistest eesmärkidest ei saa loobuda?
- Millisel kujul jõuavad meie hinnangute ja tagasiside tulemused nii käimasolevatesse kui ka järgmistesse protsessidesse?



Õpilased osalemas Pärnu Muuseumi Punases tornis programmis „Arheoloogiline liivakast ehk arheoloogiliste väljakaevamiste praktikum“.



Foto: Pärnu Muuseum

Praktilised näited protsessikesksuse kohta

EESMÄRK	täiskasvanud mitteküllastajate kaasamine	ühiskonnas parasjagu päevakorral olev teema, näiteks ränne	digiõppe intensiivistamine	ajaloo mõistmise edendamine
STRATEEGIA	publikuprogrammi mitmekesistamine	museaalide kohta uute ja üllatavate vaatenurkade pakkumine	sihtrühmapõhiste pakkumiste loomine	teadustöö ja küllastajate igapäevase elukeskkonna ühendamine
FORMAAT	viktoriin	olemasoleva näituse uuendamine	õpetlik mäng veebilehel	kunstile uurimuslik kooliprojekt
DOKUMENTATSIOON	küllastajate arv ja üldandmed	uuendatud näituse küllastajate arv ja nende küllastuse kestus	kasutajaarvud ja mängu kestus	osalejate portfoolio ja fotodokumentatsioon
HINDAMINE	tagasisidelehed, intervjuud	osalusvaatlus, intervjuud, digitaalne tagasiside	veebiküsitlus	küsitlus

JÄRELDUSED JA TULEMUSED

- a) Formaati toimib hästi: mis on hästi ja mida saaks parandada? Kuidas saaks edukaid meetodeid kasutada ka teistes programmides?
- b) Formaati toimib keskpäraselt: mida tuleks muuta (kestus, meetodid, ajastus, kulud, reklaam)? Seejärel tuleb koostada uus hinnang.

- c) Formaati ei ole edukas või ei õnnestu kõige paremini: mis põhjustab ebaedu? Vajaduse korral tuleb valida uus vahend või töötada välja uus strateegia.

Lõpptulemus: kui ressursse kulub kavandatust rohkem, tuleb eesmärki kriitiliselt hinnata või see uuesti seada. Otsustada tuleb, millistest eesmärkidest ei saa loobuda.



KIRJANDUS JA VIITED

HARIDUS- JA TEAVITUSTEGEVUS MUUSEUMIS

- American Association of Museums, Standing Professional Committee on Education (EdCom) (2005): Excellence in Practice: Museum Education Principles and Standards. Washington DC 2005. www.aam-us.org/resources/professional-networks/edcom/resources [vaadatud: 18.06.2023].
- Black, Graham (2021). Museums and the Challenge of Change, London: Routledge.
- Bundesverband Museumspädagogik e. V. (väljaandja): Standbein Spielbein. Museumspädagogik aktuell. www.museumspaedagogik.org/publikationen/standbein-spielbein [vaadatud: 28.05.2023].
- Commandeur, Beatrix; Kunz-Ott, Hannelore ja Schad, Karin (väljaandja): Handbuch Museumspädagogik. Bildung und Vermittlung in Museen. München 2016.
- Czech, Alfred; Kirmeier, Josef ja Sgoff, Brigitte (väljaandja): Museumspädagogik. Ein Handbuch. Schwalbach/Ts. 2014.
- Deutscher Museumsbund (väljaandja): Leitfaden. Professionell Arbeiten im Museum. Berlin 2019. www.museumsbund.de/publikationen/professionell-arbeiten-im-museum [vaadatud: 28.05.2023].
- Institute for Art Education der Züricher Hochschule der Künste (väljaandja): Zeit für Vermittlung. Eine Online-Publikation zur Kulturvermittlung. www.kultur-vermittlung.ch/zeit-fuer-vermittlung/download/pdf-d/ZfV_0_gesamte_Publikation.pdf [vaadatud: 28.05.2023].
- King, Brad & Lord, Barry (toimetajad): The Manual of Museum Learning. 2nd edition, Lanham, Maryland (USA): Rowman & Littlefield, 2015.
- lab.Bode pool - Themen, Methoden und Beispiele für die Vermittlungspraxis im Museum. Der digitale Vermittlungspool von lab.Bode – Initiative zur Stärkung der Vermittlungsarbeit in Museen. www.lab-bode-pool.de [vaadatud: 18.06.2023].
- Museums, Libraries and Archives Council (MLA) (toimetaja): Generic Learning Outcomes. London 2008. <https://www.museumoflondon.org.uk/application/files/6014/5624/7481/generic-learning-outcomes-chart.pdf> [vaadatud: 16.06.2023].
- Mörsch, Carmen; Sachs, Angeli & Sieber, Thomas (toimetajad): Contemporary Curating and Museum Education. Bielefeld, Germany: Transcript, 2017.

- Taylor & Francis online (väljaandja): Journal of Museum Education, London. Available online at www.tandfonline.com/journals/rjme20 [vaadatud: 18.06.2023].
- University of Leicester, Research Centre for Museums and Galleries (RCMG), www.le.ac.uk/rcmg/publications [vaadatud: 16.06.2023].
- Wissensplattform Kulturelle Bildung online. www.kubi-online.de [vaadatud: 28.05.2023].

KESKENDUMINE SIHTRÜHMADELE. TEGUTSEMINE MITMEKESISE KÜLASTAJASKONNA NIMEL JA KOOS SELLEGA

- Deutscher Museumsbund (väljaandja): Hauptsache Publikum! Besucherforschung für die Museumspraxis. Berlin 2019. <https://www.museum-sbund.de/wp-content/uploads/2019/03/handreichung-web-190325.pdf> [vaadatud: 28.05.2023].
- Deutscher Museumsbund (väljaandja): Museen, Migration und kulturelle Vielfalt – Handreichungen für die Museumsarbeit. Berlin 2015. <https://www.museumsbund.de/wp-content/uploads/2017/03/leitfaden-kulturellevielfalt.pdf> [vaadatud: 28.05.2023].
- Falk, John H. ja Dierking, Lynn D.: The Museum Experience revisited. Walnut Creek, CA 2013.
- Gibbs, Kirsten; Sani, Margherita; et al. (toimetajad): Lifelong Learning in Museums. A European Handbook, Ferrara (Italy) 2007. Available online at www.ne-mo.org/fileadmin/Dateien/public/topics/Learning/LifelongLearninginMuseums.pdf [vaadatud: 16.06.2023].
- John, Hartmut ja Dauschek, Anja: Museen neu denken. Perspektiven der Kulturvermittlung und Zielgruppenarbeit. Bielefeld 2008.
- Kadoyama, Margaret (2018). Museums Involving Communities: Authentic Connections, London: Taylor and Francis.
- Museen und Outreach. www.museum-outreach.de [vaadatud: 28.05.2023].
- Museums Association (väljaandja): Valuing Diversity. The case for inclusive Museums., London 2016. Available online at www.museumsassociation.org/app/uploads/2020/06/27072016-diversity-report1.pdf [vaadatud: 16.06.2023].

- Museums Association, Campaign for learning an Engagement. www.museumsassociation.org/campaigns/learning-and-engagement [vaadatud: 16.06.2023].
- NEMO - The Network of European Museum Organisations - LEM Working Group (Ed.): Learning in Museums and Young People, Berlin 2015. www.ne-mo.org/fileadmin/Dateien/public/Publications/Museums_and_Young_People_DelGaudioNEMO_LEMWG_study_2015.pdf [vaadatud: 16.06.2023].
- Piontek, Anja: Museum und Partizipation. Theorie und Praxis kooperativer Ausstellungsprojekte und Beteiligungsangebote. Bielefeld 2017.
- Simon, Nina: The participatory museum. www.participatorymuseum.org [vaadatud: 28.05.2023].

KESKENDUMINE MUSEAALILE. TÖÖ KOGUDE JA NÄITUSTEGA

- Alder, Barbara ja Brok, Barbara den: Die perfekte Ausstellung: Ein Praxisleitfaden zum Projektmanagement von Ausstellungen. Bielefeld 2013 (= Schriften zum Kultur- und Museumsmanagement).
- Arts Council England, Digital Culture Charter. www.digitalculturecompass.org.uk/charter [vaadatud: 16.06.2023].
- Dawid, Evelyn ja Schlesinger, Robert (väljaandja): Texte in Museen und Ausstellungen. Ein Praxisleitfaden. Bielefeld 2012.
- Deutscher Museumsbund, Bundesverband Museumspädagogik ja Bundeskompetenzzentrum Barrierefreiheit (väljaandja): Das inklusive Museum – Ein Leitfaden zu Barrierefreiheit und Inklusion. Berlin 2013. <https://www.museumsbund.de/wp-content/uploads/2017/03/dmb-barrierefreiheit-digital-160728.pdf> [vaadatud: 28.05.2023].
- Franken-Wendelstorf, Regina; Greisinger Sybille; Gries, Christian ja Pellengahr, Astrid (väljaandja): Das erweiterte Museum. Medien, Technologien und Internet. Berlin, München 2019 (MuseumsBausteine 19). www.degruyter.com/view/title/538536 [vaadatud: 28.05.2023].

- Higginbotham, Colleen (2022). Creating Great Visitor Experiences. A Guide for Museum Professionals (American Alliance of Museums). Lanham, Boulder, New York, London: Rowman ja Littlefield.
- NEMO - The Network of European Museum Organisations - LEM Working Group (väljaandja): Is Learning Better Without Objects?, Berlin 2020. www.ne-mo.org/fileadmin/Dateien/public/Publications/WG_LEM-Learning_without_objects_Benedetta_Tiana_04.2020.pdf [vaadatud: 16.06.2023].
- Piacente, Maria (toimetaja): Manual of Museum Exhibitions, 3rd Edition, Lanham, Maryland (USA): Rowman & Littlefield, 2022.
- Porter, Jason L & Cunningham, Mary Kay (2022). Museum Education for Today's Audiences: Meeting Expectations with New Models (American Alliance of Museums). Lanham, Boulder, New York, London: Rowman & Littlefield.
- The Museum of Barnstaple & North Devon (Ed.): Wonderful Things: learning with museum objects, Barnstaple (UK) 2010. www.sharemuseum-seast.org.uk/wp-content/uploads/2018/07/Learning-With-Museum-Objects.pdf [vaadatud: 16.06.2023].
- Walhimer, Mark (2022). Designing Museum Experiences. Lanham, Boulder, New York, London: Rowman & Littlefield.

MEETODITE JA FORMAATIDE MITMEKESISUS. INIMESE, MUSEAALI JA SISU KOOSTOIME

- Bauhaus machen. www.bauhaus-machen.de [vaadatud: 16.06.2023].
- Johnson, Anne; A. Huber, Kimberly; Cutler, Nancy; Bingmann, Melissa & Grove, Tim (2017). Museum Educators Manual. Educators Share Successful Techniques (American Association for State and Local History), 2nd edition, Lanham, Maryland (USA): Rowman & Littlefield.
- KulturGut vermitteln - Museum bildet! www.museumbildet.de [vaadatud: 28.05.2023].
- McGhie, Henry (2021). Mainstreaming the Sustainable Development Goals. Available online at www.researchgate.net/publication/356493929_Mainstreaming_the_Sustainable_Development_Goals [vaadatud: 16.06.2023].

- Museen und Kindergärten. www.museen-und-kindergaerten.de/methoden-kartei [vaadatud: 28.05.2023].
- Museum macht stark. www.museum-macht-stark.de [vaadatud: 28.05.2023].
- NEMO - The Network of European Museum Organisations - LEM Working Group (väljaandja): Emotions and learning in Museums, Berlin 2021. www.ne-mo.org/fileadmin/Dateien/public/Publications/NEMO_Emotions_and_Learning_in_Museums_WG-LEM_02.2021.pdf [vaadatud: 22.02.2023].
- United Nations Educational, Scientific and Cultural Organization (väljaandja): Education for Sustainable Development Goals, Paris 2017. Available online at www.unesco.de/sites/default/files/2018-08/unesco_education_for_sustainable_development_goals.pdf [vaadatud: 16.06.2023].
- Veldhuizen, Arja van. (2017). Education Toolkit Methods & Techniques from Museum and Heritage Education, Utrecht. www.arjavanveldhuizen.nl/wp-content/uploads/2018/11/Education-toolkit-E-book-EN-6MB.pdf [vaadatud: 19.06.2023].
- xPonat. Exponate und Methoden in Museen. www.xponat.net/methoden [vaadatud: 18.06.2023].

VÖRGUSTUMINE. PARTNERITE OTSIMINE JA KOOSTÖÖ

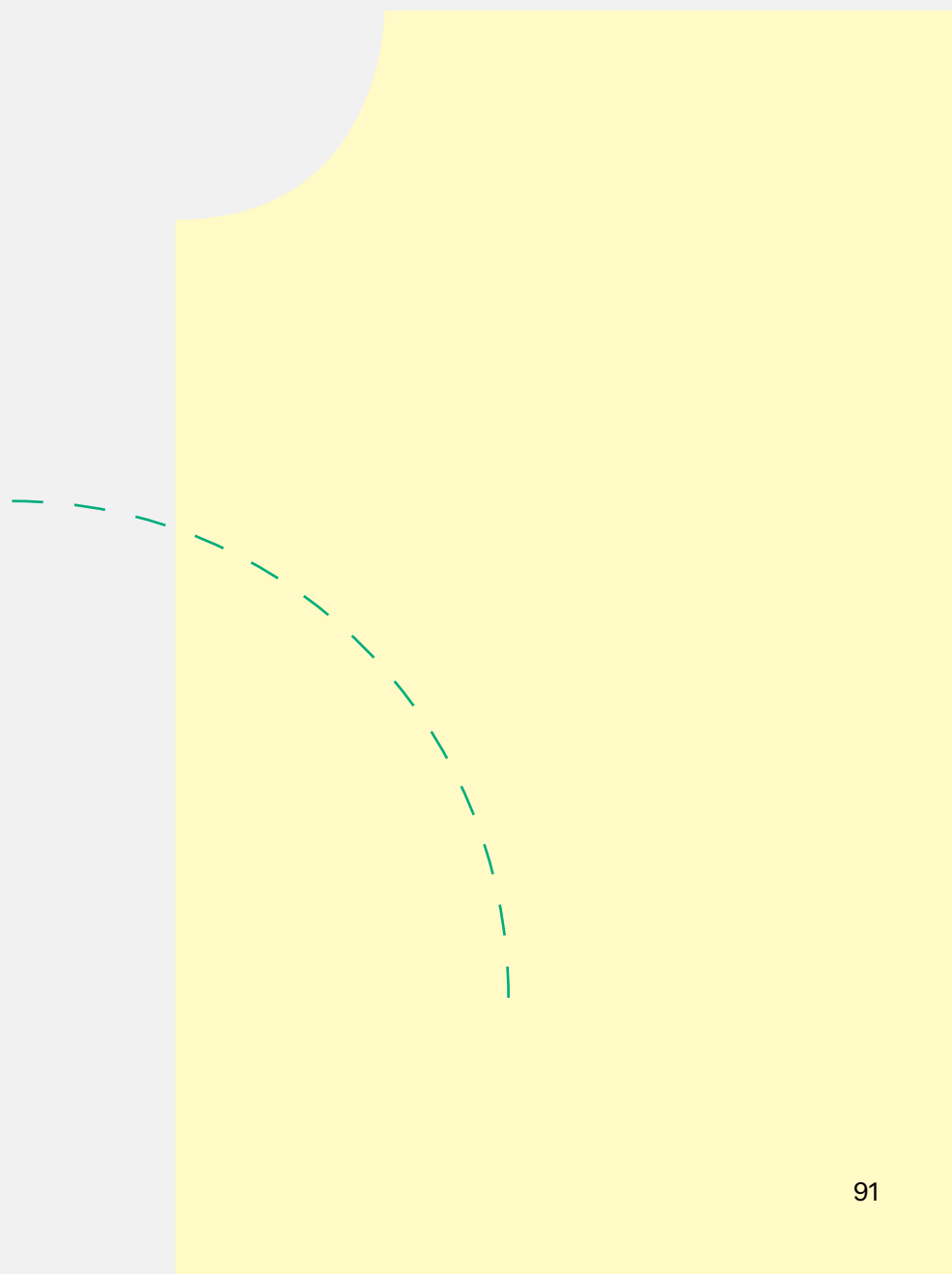
- Deutscher Museumsbund; BDK - Fachverband für Kunstpädagogik; Bundesverband Museumspädagogik; Bundeszentrale für politische Bildung & Stiftung Mercator (väljaandja): schule@museum - Eine Handreichung für die Zusammenarbeit. Berlin 2011. <https://www.museumsbund.de/wp-content/uploads/2017/03/leitfaden-schulemuseum.pdf> [vaadatud: 18.06.2023].
- Hu, Jasmine (2022). In-Depth Thinking in the Partnership Between Schools and Museums: How Can We Establish a Partnership Between Them to More Effectively Facilitate Children's Arts Education? Xishuangbanna, China. <https://doi.org/10.2991/assehr.k.211220.206> [vaadatud: 16.06.2023].
- Kooperationen und Bildungslandschaften. www.kooperationen-bildungslandschaften.bkj.de [vaadatud: 28.05.2023].

- Sobel, David (2013). Place-Based Education: Connecting Classrooms and Communities. Nature Literacy Series, Great Barrington, Mass: Orion Society.

PROTSESIKESKSUS. PIDEV ENESEREFLEKSIOON JA ARENG

- Audunson, R., Herbjørn A., Henningsen, E. et al. (toimetajad): Libraries, Archives and Museums as Democratic Spaces in a Digital Age. Current Topics in Library and Information Practice Series, Berlin/Boston: De Gruyter, 2020. E-raamat: doi.org/10.1515/9783110636628 [vaadatud: 16.06.2023].
- Bayer, N., Kazeem-Kaminski, B., Sternfeld, N. (toimetajad): Curating as Anti-Racist Practice. Art + Design + Architecture 4/2018, Helsinki: Aalto University, 2018.
- Black, Graham: The Engaging Museum: Developing Museums for Visitor Involvement. Routledge 2012.
- Cooper Hewitt (väljaandja): Tools and approaches for transforming museums. Available online at www.cooperhewitt.org/interaction-lab/tools-and-approaches-for-transforming-museum-experience [vaadatud: 16.06.2023].
- Janes, Robert R., Sandell, Richard (toimetajad): Museum Activism. Museum Meanings, New York, NY: Routledge, 2019. <https://library.oapen.org/handle/20.500.12657/46427> [vaadatud: 16.06.2023].
- Sternfeld, Nora. Das radikaldemokratische Museum. Berlin 2018.
- Tyradellis, Daniel: Müde Museen. Oder: Wie Ausstellungen unser Denken verändern könnten. Hamburg 2014.

PARTNERID



KONTSEPTSIOON, TEKST JA TOIMETAMINE

- Antje Kaysers, muuseumipedagoogika osakonna juhataja (TECHNOSEUM, Mannheim) ja Muuseumihariduse Keskliidu nõunik
- Dr Elke Kollar, kommunikatsiooniosakonna juhataja (Badisches Landesmuseum, Karlsruhe) ja Muuseumihariduse Keskliidu esimees
- Dr Hannelore Kunz-Ott, endine muuseumipedagoogika nõunik (Landesstelle für die nichtstaatlichen Museen, Bayern) ja Muuseumihariduse Keskliidu nõunik
- Dr Simone Mergen, haridusnõunik (Stiftung Haus der Geschichte der Bundesrepublik Deutschland, Bonn) ja Saksamaa Muuseumide Liidu haridus- ja teavitustegevuse töörühma kõneisik
- Prof dr Tobias Nettke, muuseumide haridus- ja teavitustegevuse osakonna professor (Hochschule für Technik und Wirtschaft, Berliin) ja Saksamaa Muuseumide Liidu haridus- ja teavitustegevuse töörühma kõneisiku asetäitja

VASTUTAVAD JUHATUSE LIIKMED

- Saksamaa Muuseumide Liit: Gregor Isenbort, näituse DASA Arbeitswelt juht, Dortmund
- Muuseumihariduse Keskliit: Dr Elke Kollar, kommunikatsiooniosakonna juhataja, Badisches Landesmuseum, Karlsruhe

PROJEKTI KOORDINAATORID

- Dr Matthias Hamann, Muuseumihariduse Keskliit
- Mara Hofmann, projektikoordinaator, Saksamaa Muuseumide Liit, Berliin
- Dr Elke Kollar, Muuseumihariduse Keskliit
- David Vuillaume, tegevdirektor, Saksamaa Muuseumide Liit, Berliin

EKSPERDID

- Beatrix Commandeur, muuseumipedagoog (LVR-Industriemuseum) ja Muuseumihariduse Keskliidu nõunik
- Friederike Fankhänel, kunsti ja disaini osakond (Museum für Kunst und Gewerbe, Hamburg), Muuseumihariduse Keskliidu digitaalse hariduse spetsialistide rühma kõneisik
- Dr Andreas Grünewald Steiger, muuseumiteaduse osakonna juhataja (Bundesakademie für Kulturelle Bildung Wolfenbüttel)
- Dr Matthias Hamann, direktor (Museumsdienst Köln), Muuseumihariduse Keskliidu aseesimees ja Nordrhein-Westfaleni liidumaa muuseumihariduse liidu esimees
- Mara Hofmann, projektikoordinaator, Saksamaa Muuseumide Liit, Berliin
- Gregor Isenbort, näituse DASA Arbeitswelt juht, Dortmund
- Miriam Klein, muuseumipedagoog (Museum und Forum Schloss Homburg) ja Muuseumihariduse Keskliidu sekretär
- Iris Kühnberger, haridus- ja külastajauuringud (Deutsches Technikmuseum Berlin)
- Dr Sabina Leßmann, haridus- ja teavitustegevuse kuraator (Kunstmuseum Bonn) ning Muuseumihariduse Keskliidu laste ja noorte spetsialistide rühma kõneisik
- Karin Schad, kunstiosakonna juhatus (Münchner Stadtmuseum), Muuseumihariduse Keskliidu nõunik
- Birgit Tellmann, teavitustöö, tehniline juhtimine, kaasamistegevus (Bundeskunsthalle Bonn), Muuseumihariduse Keskliidu kaasamise ja mitmekesisuse spetsialistide rühma kõneisik

Püha Johannese Kooli muuseumitund „Seiklus mööda Eestit“ 2022. aasta detsembris Kumu kunstimuuseumis.



SAMUTI TÄNAME ETTEPANEKUTE JA KONSTRUKTIIVSE KRIITIKA EEST!

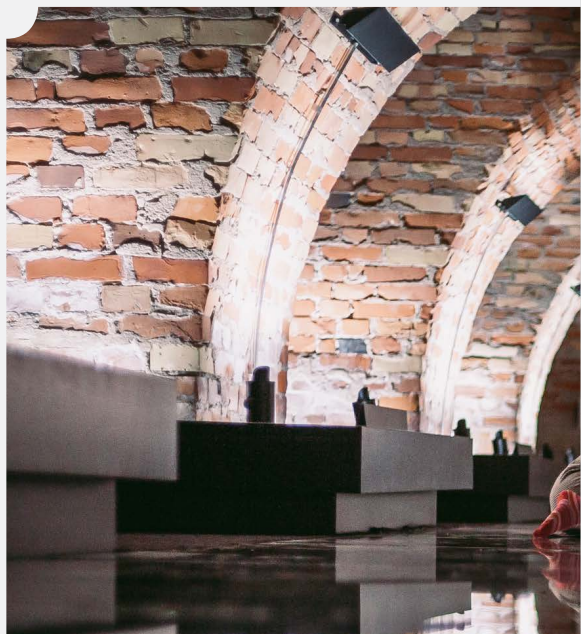
- Teavitustöö rühm, Mecklenburg-Vorpommerni Muuseumide Liit
- Dr Johannes Bernhardt, digijuht (Badisches Landesmuseum, Karlsruhe)
- Christine Brieger, projekti „Museum macht stark“ juht, Saksamaa Muuseumide Liit, Berliin
- Katharina Bühler, teadusassistent vabatahtlikus programmis, lab.Bode - Initiative for Strengthening Outreach Work in Museums, Berliin
- Teresia Darian, teadusassistent, kultuurilise hariduse programmi valdkond (Föderaalne Kultuurifond, Halle an der Saale)
- Dr Heidrun Derks, direktor (Varusschlacht im Osnabrücker Land - Museum und Park Kalkriese) ja Saksamaa Muuseumide Liidu liige
- Stefanie Dowidat, näituste kujundaja (LWL-Museum für Archäologie, Westfälisches Landesmuseum Herne) ja Saksamaa Muuseumide Liidu näituste töörühma eestkõneleja
- Ulrike Ellguth-Malakhov, muuseumipedagoog (JenaKultur / Stadtmuseum Jena)
- Astrid Faber, haridus- ja teavitustegevuse osakonna juht (Museum für Naturkunde, Berliin)
- Michael Happe, muuseumijuhataja (Hohenloher Freilandmuseum, Schwäbisch Hall) ja Saksamaa Muuseumide Liidu juures tegutseva Freilichtmuseeni töörühma kõneisik
- Heike Herber-Fries, programmi kvaliteediarenduse projektijuht (Akademie der Kulturellen Bildung des Bundes und des Landes NRW, Remscheid) ning Muuseumihariduse Keskliidu ja Nordrhein-Westfaleni liidumaa muuseumihariduse liidu nõunik
- Katharina Fuhrhop; haridus- ja teavitustegevuse osakonna muuseumiõunik (Hessischen Museumsverband e. V., Kassel)
- Silke Höllmüller, Lahri linna ja linnamuuseumi muuseumipedagoog ning organisatsiooni Landesverbandes Museumspädagogik Baden-Württemberg e. V. esimees

- Anja Hoffmann, juhataja (LWL-Industriemuseum – Westfälisches Landesmuseum für Industriekultur) ja Muuseumihariduse Keskliidu rahvusvahelise eksperdirühma kõneisik
- Prof dr Fabian Hofmann, „Kultur – Bildung – Teilhabe. Kunst & Pädagogik in der frühen Kindheit“ juhataja (Fliedner Fachhochschule, Düsseldorf)
- Heike Kropff, haridus- ja kommunikatsiooniosakonna juht (Staatliche Museen zu Berlin)
- Hans Lochmann, tegevdirektor, Niedersachseni ja Bremeni muuseumide liit, Hannover
- Wencke Maderbacher, teavitustöö osakonna juhataja (Moesgaard Museum, Højbjerg, Taani) ja ICOM CECA piirkondlik koordinaator Euroopas
- Claudia Meißner, muuseumipedagoog (Wartburg-Stiftung, Eisenach) ja Länderverband Museumspädagogik Ost e. V. teine esimees
- Katja Margarethe Mieth, Saksimaa Muuseumiameti direktor, Chemnitz
- Prof dr Rita Müller, direktor (Museum der Arbeit, Stiftung Historische Museen, Hamburg) ja Saksimaa Muuseumide Liidu juhatuse liige
- Prof dr Annette Noschka-Roos, endine haridusosakonna juhataja (Deutsches Museum München) ja muuseumipedagoogika professor (Technische Universität München)
- Andrej Quade, muuseumitöö osakond (Museumsverband in Mecklenburg-Vorpommern e. V.), Saksimaa Muuseumide Liidu tehnikamuuseumide spetsialistide rühma kõneisik
- Dr Carola Rupprecht, haridus- ja teavitustegevuse osakonna juht (Deutsches Hygiene-Museum, Dresden) ning Muuseumihariduse Keskliidu kaasamise ja mitmekesisuse spetsialistide rühma kõneisik
- Caroline Spicker, kunstiosakonna juht (Museum Rietberg) ja ühingu mediamus – Schweizerischer Verband der Fachleute für Bildung und Vermittlung im Museum juhatuse liige
- Prof dr Gisela Weiß, muuseumipedagoogika professor (Hochschule für Technik, Wirtschaft und Kultur, Leipzig) ning Saksimaa Muuseumide Liidu haridus- ja teavitustegevuse töörühma kõneisiku asetäitja

Foto: Liisi Anvelt



Eesti Arhitektuurimuseumi hariduslik püsiekspositsioon „Uuri ruumi“ pälvis Suure Muuseumirooti preemia 2019. aasta parima püsinäituse eest.



Eesti Muuseumiühing
Muuseumi tee 2, 60532 Tartu
emy@muuseum.ee